

# FICHE DE DECLARATION ENVIRONNEMENTALE DE PRODUIT (DEP) SELON SN EN 15804+A2:2019

## swissporBIKUTOP, lés d'étanchéité bitumineuse (incl. swissporBIKUPLAN, swissporBIKUVAP, swissporBIKUTOP, swissporBIKUTOP WF)

La norme SN EN 15804+A2 [1] sert de RCP<sup>a)</sup>

Vérification indépendante de la déclaration et des données, conformément à  
l'EN ISO 14025:2010 [2]

interne  externe

Vérification par tierce partie :

Martina Alig

Intep

Integrale Planung GmbH

Pfingstwidstrasse 16

CH – 8005 Zürich

<sup>a)</sup> Règles de définition des catégories de produits

Détenteur et éditeur de la Déclaration environnementale	swisspor management AG CH-6312 Steinhausen www.swisspor.ch
Numéro de déclaration	swisspor_BIKUTOP_EPD.2022.11
Date d'établissement	Novembre 2022
Validité	5 ans après la date d'émission

La version française de cette fiche de déclaration environnementale de produit doit être considérée comme faisant autorité. Aucune garantie ne peut être donnée en ce qui concerne ses traductions.

## DECLARATION DES INFORMATIONS GENERALES

### Nom, adresse du fabricant et du lieu de production

Vaparoid AG / swisspor management AG  
Fabrikstrasse  
CH-3946 Tourtemagne

Pour obtenir tout élément d'explication sur les informations présentes dans la DEP, prière de s'adresser à : swisspor management AG (info@swisspor.com).

### Utilisation du produit

Les lés d'étanchéité ont pour fonction principale de protéger une construction de l'humidité, prévenant ainsi des dégâts liés au transfert de vapeur dans un élément de construction ou aux infiltrations d'eau (moisissures, insalubrité, usure prématurée des matériaux, etc.). Le nombre et le type de couche qui composent l'épaisseur d'un lé déterminent plus spécifiquement l'usage du produit dans le bâtiment (p.ex. présence d'un composé anti-racine pour les toitures végétalisées).

### Identification du produit

Les lés d'étanchéité se présentent sous la forme de bandes bitumeuses (ou lés bitumineux) à dérouler sur les surfaces planes (toiture, pré-radier, etc.), comme le montre la photo ci-contre.



Le produit swissporBIKUTOP est un produit moyen établi à partir de l'ensemble des références commerciales suivantes :

swissporBIKUTOP		
swissporBIKUPLAN	swissporBIKUPLAN EGV3 swissporBIKUPLAN EGV3 speed swissporBIKUPLAN EGV3.5 flam/flam swissporBIKUPLAN EGV3.5 v flam	swissporBIKUPLAN LL VARIO v swissporBIKUPLAN LL VARIO Stria swissporBIKUPLAN LL VARIO flam swissporBIKUPLAN LL VARIO Reno swissporBIKUPLAN LL VARIO ts swissporBIKUPLAN LL Multi GG4 swissporBIKUPLAN LL Multi GG4 flam
swissporBIKUVAP	swissporBIKUVAP LL EVA flam swissporBIKUVAP LL EVA swissporBIKUVAP Floor	swissporBIKUVAP KS Alu swissporBIKUVAP LL EVA Stria
swissporBIKUTOP	swissporBIKUTOP EP4 flam swissporBIKUTOP EP4 S flam swissporBIKUTOP EP4 v swissporBIKUTOP EP5 flam swissporBIKUTOP EP5 S flam SwissporBIKUTOP PRO AQUA	swissporBIKUTOP LL SPEED swissporBIKUTOP LL FORTE swissporBIKUTOP LL RENO swissporBIKUPONTE LL EP5 swissporBIKUPONTE VIA
swissporBIKUTOP WF	swissporBIKUTOP EP4 WF flam swissporBIKUTOP EP4 WF S flam swissporBIKUTOP EP5 WF flam swissporBIKUTOP EP5 WF S flam	swissporBIKUTOP LL TERRA swissporBIKUTOP LL SPEED WF swissporBIKUTOP LL VERTE swissporBIKUTOP LL PLATINUM

## Unité déclarée

---

L'unité déclarée est de 1 kg de lé d'étanchéité conditionné, le lé ayant une masse volumique moyenne de 1'270 kg/m<sup>3</sup>. La masse volumique moyenne est calculée au prorata des quantités produites de chacune des références commerciales incluses dans le produit moyen. Les matériaux de conditionnement sont pris en compte dans le bilan environnemental.

## Description des principaux composants

---

Les lés d'étanchéité étudiés sont composés d'une armature, d'une masse bitumineuse et de revêtements divers selon le type de lé et ses applications. **L'armature** est une bande de matériau souple qui peut se composer, dans le cas des lés étudiés, de grille de verre, de voile de verre, de polyester ou d'une combinaison d'un voile en plastique PET et d'une feuille d'aluminium. **La masse bitumineuse** est un mélange visqueux chauffé au début de la fabrication des lés. Elle est composée de bitume, de styrène-butadiène-styrène (SBS) et de filler. Un produit anti-racine est également présent dans certains lés. Le bitume est un mélange d'hydrocarbures d'origine fossile, tout comme le SBS qui est un copolymère se présentant sous forme de granules friables blanches ou légèrement colorées. Enfin, le filler est constitué de roche phonolite réduite en poudre. **Les revêtements** recouvrent les deux faces de l'armature pour la majorité des lés. Les matériaux employés sont variés : talc saupoudré, voile de polypropylène (PP), film de polypropylène (PP), feuille d'aluminium, paillettes d'ardoise, film de silicone.

## Détenteur du programme

---

Le détenteur du programme de la DEP est l'entreprise swisspor management AG.

## Etapas prises en compte

---

Ont été prises en compte :

- les étapes de fabrication jusqu'à la porte de sortie d'usine (modules A1 à A3) ;
- les étapes de transport et de traitement du produit en fin de vie (modules C1 à C4) ;
- les bénéfices et charges au-delà des frontières du système (module D).

Les DEP de produits de construction peuvent ne pas être comparables si elles ne sont pas conformes à la norme SN EN 15804+A2:2019 [1].

## Variabilité des résultats (produit moyen)

---

La variabilité des résultats est faible dans la mesure où le produit principal de chaque référence commerciale est le même. A titre d'exemple, les produits regroupés (swissporBIKUPLAN, swissporBIKUVAP, swissporBIKUTOP, swissporBIKUTOP WF) présentent des impacts variant au maximum d'env.  $\pm 5\%$  pour l'indicateur de changement climatique fossile ainsi que pour les indicateurs d'eutrophisation, d'acidification, de formation d'ozone photochimique, d'appauvrissement de la couche d'ozone, et d'épuisement des ressources abiotiques fossiles<sup>1</sup>. Pour les autres indicateurs la variabilité peut aller jusqu'à  $\pm 20\%$  pour l'épuisement des ressources éléments en raison des différents revêtements utilisés pour les produits BIKU<sup>2</sup>.

<sup>1</sup> L'analyse de variabilité pour ces indicateurs a été établie sur la base de la version précédente de l'EPD swissporEPS (selon SN EN 15804+A1).

<sup>2</sup> L'analyse de variabilité pour ces indicateurs a été établie sur la base de la version précédente de l'EPD swissporEPS (selon SN EN 15804+A1).

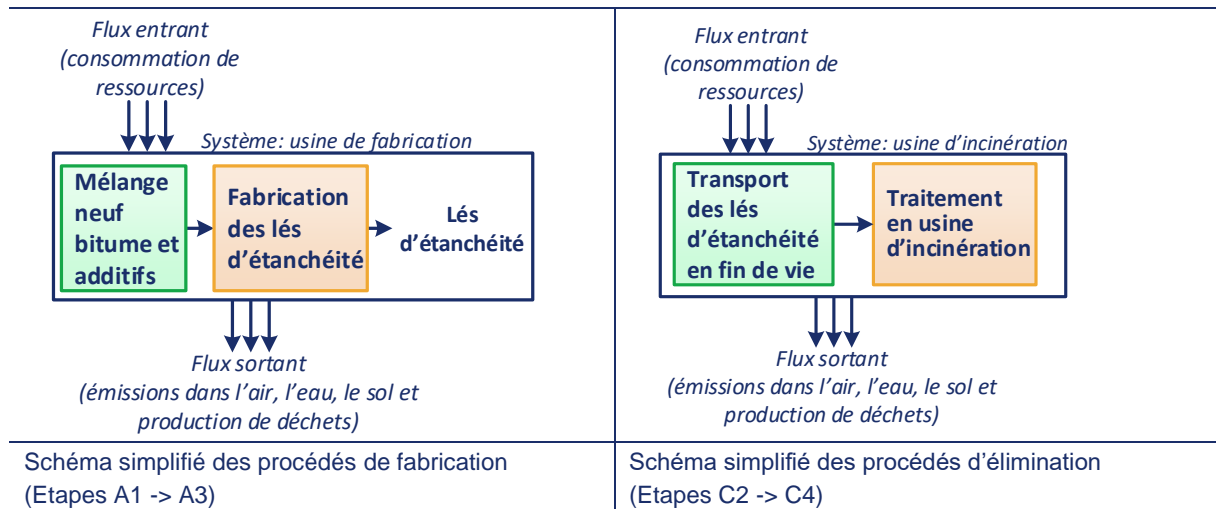
# Déclaration de contenu matière, selon la Liste des substances candidates à l'autorisation de l'Agence Européenne des Produits Chimiques (REACH)

Les produits d'étanchéité bitumineuses swissporBIKUTOP contiennent moins de 0.1 % en masse (maximum 22 ppm de HAP, dont benzo[a]pyrène) de substances inscrites dans la Liste des substances candidates à l'autorisation de l'Agence Européenne des Produits Chimiques.

## DECLARATION DES PARAMETRES ENVIRONNEMENTAUX ISSUS DE L'ACV

### Généralités

Les schémas suivants représentent les diagrammes des flux de processus inclus dans l'ACV pour chacune des étapes considérées.



## Règles de déclaration des informations basées sur l'ACV par module

La DEP est de type « du berceau à la sortie de l'usine » avec les modules C1-C4 et le module D déclarés par l'entreprise swisspor Management AG.

Indications sur les limites du système (X = inclus dans le bilan environnemental ; MND = module non déclaré)																
Etape de production			Etape du processus de construction		Etape d'utilisation							Etape de fin de vie				Bénéfices et charges au-delà des frontières du système
Approvisionnement et matières premières	Transport	Fabrication	Transport	Processus de construction - installation	Utilisation	Maintenance	Réparation	Remplacement	Réhabilitation	Besoin en énergie durant la phase d'exploitation	Besoin en eau durant la phase d'exploitation	Démolition / déconstruction	Transport	Traitement des déchets	Elimination	Potentiel de réutilisation, récupération, recyclage
A1	A2	A3	A4	A5	B1	B2	B3	B4	B5	B6	B7	C1	C2	C3	C4	D
X	X	X	MND	MND	MND	MND	MND	MND	MND	MND	MND	X	X	X	X	X

## Paramètres décrivant les informations environnementales

### 1. Indicateurs d'impacts environnementaux

Indicateur	Unité	Etape de production	Etape de fin de vie	Etape de fin de vie	Etape de fin de vie	Etape de fin de vie	Module D
		A1-A3	C1 (déconstruction)	C2 (transport)	C3 (traitement des déchets)	C4 (élimination)	
Changement climatique – total	kg CO <sub>2</sub> -eq	0,95	6,83E-3	1,14E-3	1,57E-3	2,32	-2,28E-1
Changement climatique – fossile	kg CO <sub>2</sub> -eq	0,96	6,82E-3	1,13E-3	1,52E-3	2,32	-2,63E-1
Changement climatique – biogénique	kg CO <sub>2</sub> -eq	-8,16E-3	9,48E-6	3,74E-6	5,25E-5	5,37E-4	3,51E-2
Changement climatique – occupation et transformation des sols	kg CO <sub>2</sub> -eq	4,78E-4	1,13E-6	4,64E-6	2,79E-6	5,61E-5	-3,52E-4
Appauvrissement de la couche d'ozone	kg de CFC 11 équiv.	3,28E-8	1,03E-10	3,56E-11	1,67E-10	3,83E-9	-3,58E-8
Acidification	mole de H+ équiv.	4,96E-3	3,25E-5	4,23E-6	4,53E-6	7,97E-4	-7,6E-4
Eutrophisation aquatique, eaux douces	kg de P équiv.	1,58E-4	3,03E-7	9,32E-8	9,4E-7	1,3E-5	-1,18E-4
Eutrophisation aquatique marine	kg de N équiv.	6,87E-4	1,24E-5	1,38E-6	1,5E-6	2,48E-4	-2,53E-4
Eutrophisation terrestre	mole de N équiv.	6,36E-3	1,34E-4	1,39E-5	1,43E-5	2,12E-3	-2,59E-3
Formation d'ozone photochimique	kg de COVNM équiv.	5,42E-3	4,25E-5	5,17E-6	4,47E-6	5,69E-4	-8,31E-4
Épuisement des ressources abiotiques - minéraux et métaux <sup>(2)</sup>	kg de Sb équiv.	4,0E-6	3,09E-9	2,79E-9	2,29E-9	9,77E-8	-3,73E-7
Épuisement des ressources abiotiques – combustibles fossiles <sup>(2)</sup>	MJ, pouvoir calorifique inférieur	33,86	8,53E-2	1,57E-2	6,93E-2	0,73	-9,64E+0
Besoin en eau <sup>(2)</sup>	m3 de privation équiv. dans le monde	111,04	0,18	6,36E-2	3,27	5,66	-4,03E+2
Émissions de particules fines	Incidence de maladies	2,88E-8	1,53E-10	9,43E-11	3,82E-11	4,91E-9	-3,45E-8
Rayonnements ionisants, santé humaine <sup>(1)</sup>	kBq de U235 équiv.	7,94E-2	2,16E-4	9,88E-5	5,86E-3	9,35E-3	-7,23E-1
Écotoxicité (eaux douces) <sup>(2)</sup>	CTUe	27,10	7,59E-2	1,73E-2	2,2E-2	0,79	-2,61E+0
Toxicité humaine, effets cancérigènes <sup>(2)</sup>	CTUh	3,45E-10	4,05E-12	3,55E-13	7,81E-13	6,3E-11	-1,85E-10
Toxicité humaine, effets non cancérigènes <sup>(2)</sup>	CTUh	1,1E-8	5,98E-11	1,95E-11	1,15E-11	2,91E-9	-2,8E-9
Impacts liés à l'occupation des sols/Qualité du sol <sup>(2)</sup>	sans dimension	2,16	4,39E-3	-2,46E-3	1,22E-2	0,17	-1,23E+1

(1) Exonérations de responsabilité 1 – Cette catégorie d'impact concerne principalement l'impact éventuel sur la santé humaine des rayonnements ionisants à faible dose du cycle des combustibles nucléaires. Elle ne prend pas en compte les conséquences d'éventuels accidents nucléaires, d'une exposition professionnelle ou de l'élimination de déchets radioactifs dans des installations souterraines. Les rayonnements ionisants potentiels provenant du sol, du radon et de certains matériaux de construction ne sont pas non plus mesurés par cet indicateur.

(2) Exonérations de responsabilité 2 – Les résultats de ces catégories d'impacts environnementaux doivent être utilisés avec prudence car les incertitudes de ces résultats sont élevées ou car l'expérience liée à cet indicateur est limitée.

## 2. Indicateurs décrivant l'utilisation des ressources

Indicateur	Unité	Etape de production	Etape de fin de vie	Etape de fin de vie	Etape de fin de vie	Etape de fin de vie	Module D
		A1-A3	C1 (déconstruction)	C2 (transport)	C3 (traitement des déchets)	C4 (élimination)	
Utilisation de l'énergie primaire renouvelable, à l'exclusion des ressources d'énergie primaire renouvelables utilisées comme matières premières	MJ, pouvoir calorifique inférieur	0,82	8,24E-4	8,06E-4	1,74E-2	3,33E-2	-5,62E+0
Utilisation des ressources d'énergie primaire renouvelables utilisées en tant que matières premières	MJ, pouvoir calorifique inférieur	0	0	0	0	0	0
Utilisation totale des ressources d'énergie primaire renouvelables (énergie primaire et ressources d'énergie primaire utilisées comme matières premières)	MJ, pouvoir calorifique inférieur	0,82	8,24E-4	8,06E-4	1,74E-2	3,33E-2	-5,62E+0
Utilisation de l'énergie primaire non renouvelable, à l'exclusion des ressources d'énergie primaire non renouvelables utilisées comme matières premières	MJ, pouvoir calorifique inférieur	11,54	8,53E-2	1,58E-2	6,93E-2	0,73	-9,64E+0
Utilisation des ressources d'énergie primaire non renouvelables utilisées en tant que matières premières	MJ, pouvoir calorifique inférieur	22,32	0	0	0	0	0
Utilisation totale des ressources d'énergie primaire non renouvelables (énergie primaire et ressources d'énergie primaire utilisées comme matières premières)	MJ, pouvoir calorifique inférieur	33,86	8,53E-2	1,58E-2	6,93E-2	0,73	-9,64E+0
Utilisation de matière secondaire	kg	0	0	0	0	0	0
Utilisation de combustibles secondaires renouvelables	MJ, pouvoir calorifique inférieur	0	0	0	0	0	0
Utilisation de combustibles secondaires non renouvelables	MJ, pouvoir calorifique inférieur	0	0	0	0	0	0
Utilisation nette d'eau douce	m <sup>3</sup>	2,60	4,15E-3	1,49E-3	7,61E-2	0,13	-9,38E+0

## 3. Indicateurs décrivant les flux de déchets

Indicateur	Unité	Etape de production	Etape de fin de vie	Etape de fin de vie	Etape de fin de vie	Etape de fin de vie	Module D
		A1-A3	C1 (déconstruction)	C2 (transport)	C3 (traitement des déchets)	C4 (élimination)	
Déchets dangereux éliminés	kg	3,08E-2	9,5E-5	2,44E-5	1,85E-5	0,39	-3,19E-3
Déchets non dangereux éliminés	kg	0,11	1,79E-4	1,32E-4	3,55E-4	3,52E-2	-5,48E-2
Déchets radioactifs éliminés	kg	1,12E-5	3,05E-8	1,29E-8	7,1E-7	1,31E-6	-8,77E-5

#### 4. Indicateurs décrivant les flux sortants

Indicateur	Unité	Etape de production	Etape de fin de vie	Etape de fin de vie	Etape de fin de vie	Etape de fin de vie	Module D
		A1-A3	C1 (déconstruction)	C2 (transport)	C3 (traitement des déchets)	C4 (élimination)	
Composants destinés à la réutilisation	kg	0	0	0	0	0	0
Matériaux destinés au recyclage	kg	9,72E-5	0	0	0	0	0
Matériaux destinés à la récupération d'énergie	kg	7,49E-5	0	0	0	0	0
Énergie fournie à l'extérieur, électricité	MJ	6,13E-3	0	0	0	3,78	0
Énergie fournie à l'extérieur, chaleur	MJ	1,18E-2	0	0	0	7,34	0



Les résultats des indicateurs d'impacts environnementaux du tableau 1 ci-avant ont été calculés à partir des facteurs de caractérisation des méthodes d'évaluation des impacts environnementaux reprises par la norme EN 15804+A2 et implémentées dans le logiciel Simapro version 9.1 (cf. rapport d'accompagnement de cette DEP) [3].

La Figure 1 présente la contribution des étapes du cycle de vie dans les résultats par catégorie d'impact. Les étapes de transport pour l'élimination (C2) et de traitement des déchets avant élimination (C3) représentent des impacts minimes en regard des étapes de production (A1-A3) et d'élimination du produit (C4). Pour la majorité des indicateurs, l'étape de production est plus dommageable que l'étape d'élimination (env. 80 % à 100 % des impacts A1-A3 et C2-C4 sommés) sauf pour l'indicateur de potentiel de réchauffement global pour lequel l'étape d'élimination représente env. 75 % de la somme des impacts. Cela s'explique par le mode d'élimination (incinération) et par la forte teneur en bitume dans le matériau (teneur élevée en carbone d'origine fossile).

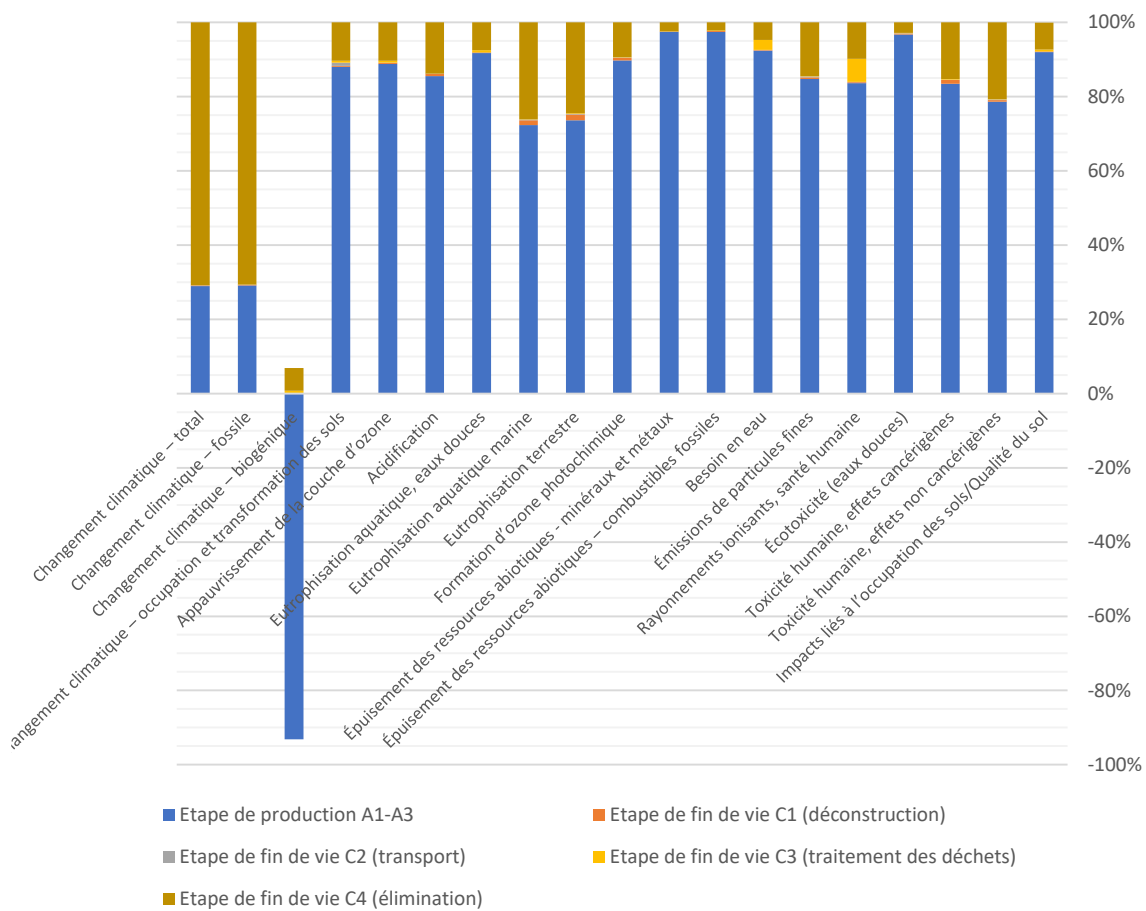


Figure 1: Contributions des étapes du cycle de vie aux impacts par catégorie

## SCENARIOS ET INFORMATIONS TECHNIQUES ADDITIONNELLES

### Fin de vie

Le scénario d'élimination en fin de vie des lés d'étanchéité bitumineux swissporBIKUTOP correspond aux procédés d'élimination moyen constatés en Suisse dans la base KBOB. Ce scénario moyen comporte 97,65 % d'incinération municipale avec récupération d'énergie et 2,35 % d'enfouissement de déchet. L'efficacité de la récupération d'énergie annoncée dans la donnée KBOB est 28,51% pour la chaleur et 15,84 % pour l'électricité. Conformément à la norme SN EN 15804+A2:2019, le rendement total est inférieur à 60 % et on ne peut donc pas considérer que la matière est destinée à la récupération d'énergie. Toutefois l'énergie récupérée lors de l'incinération est tout de même comptée dans le calcul du module D.

Processus	Unité (par unité déclarée)	Etape de fin de vie C1-C4
Processus de collecte spécifié par type	kg collecté individuellement	0
	kg collecté avec des déchets de construction mélangés	1
Système de récupération spécifié par type	kg destiné à la réutilisation	0
	kg destiné au recyclage	0
	kg destiné à la récupération d'énergie	0
Elimination, spécifiée par type	kg de produit ou de matériau destiné à l'élimination finale, incinération	0,977
	kg de produit ou de matériau destiné à l'élimination finale, enfouissement	0,023
Efficacité de la récupération d'énergie sur incinération, spécifiée par type	% de chaleur	28,51%
	% d'électricité	15,84%

### Autres indicateurs d'impacts

Le rapport méthodologique [3] ayant servi d'appui au calcul des indicateurs de performance environnementale exigés par la norme SN EN 15804+A2:2019 constitue également la base méthodologique des impacts selon les indicateurs couramment mentionnés en Suisse pour les produits de construction. Ces indicateurs correspondent à ceux de la recommandation KBOB 2009/1 :2022:

- écopoints selon la méthode de saturation écologique 2021
- émissions de gaz à effet serre ;
- énergie primaire non renouvelable (exprimée en PCS) ;
- énergie primaire renouvelable (exprimée en PCS) ;

En plus de ces quatre indicateurs, d'autres indicateurs supplémentaires sont introduits dans la recommandation KBOB 2009/1 :2022 mais non reportés dans cette fiche DEP.

Le tableau ci-après renseigne les valeurs d'impact revues par Mme Martina Alig pour la recommandation KBOB 2009/1:2022 :

Indicateur	Unité	Etape de production	Etape de fin de vie
		A1-A3	C1-C4
Ecopoints (selon la méthode de saturation écologique 2021)	UBP	1630	2430
Emissions de gaz à effet de serre	kg de CO <sub>2</sub> équiv.	0,91	2,32
Energie primaire, non renouvelable	kWh, PCS	10,0	0,24
Valorisée sous forme énergétique (fabrication)	kWh, PCS	3,50	
Valorisée sous forme de matière (fabrication)	kWh, PCS	6,53	
Energie primaire, renouvelable	kWh, PCS	0,23	0,014
Valorisée sous forme énergétique (fabrication)	kWh, PCS	0,23	
Valorisée sous forme de matière (fabrication)	kWh, PCS	0	
Teneur en carbone biogénique	kg C	0	0

## REFERENCES

---

- [1] SN EN 15804+A2:2019, "Contribution des ouvrages de construction au développement durable – Déclarations environnementales sur les produits – Règles régissant les catégories de produits de construction," 2019.
- [2] SN EN ISO 14025:2010-8, "Marquages et déclarations environnementaux - Déclarations environnementales de type III - Principes et modes opératoires." 2010.
- [3] M. Frossard, G. Talandier, and S. Lasvaux, "Rapport méthodologique d'écobilan de produits swisspor en lés d'étanchéité bitumineux selon les règles de la plate-forme d'écobilan KBOB 2009/1:2022 et de la norme SN EN 15804+A2:2019," Yverdon-les-Bains, Switzerland, 2022.